

PLAN D'ACTION CONCERTÉ 2014-2017



Consortium
en développement social
de la Mauricie

Centré sur l'humain

TABLE DES MATIÈRES



Consortium
en développement social
de la Mauricie

Mise en contexte	1
Symbolique de la nouvelle image	2
Définition du développement social	3
Mission/vision/valeurs	3
Historique: les faits saillants	4
Organigramme	5
Objectif général et orientations	6
Synthèse du plan d'action concerté	7
Plan d'action concerté 2014-2017	8
Outils de communication	16



Consortium
en développement social
de la Mauricie

Centré sur l'humain

MISE EN CONTEXTE

Le Plan d'action concerté 2014-2017 accompagne la 4^e entente en développement social signée par les partenaires du développement social de la Mauricie soit: l'Agence de la santé et des services sociaux de la Mauricie et du Centre-du-Québec, la Conférence régionale des élus (CRÉ) de la Mauricie, Emploi-Québec Mauricie et Centraide Mauricie.

Beaucoup de chemin a été parcouru depuis les débuts en 2000 qui constitua le point de départ des démarches en développement social en Mauricie. La première entente spécifique permit la mobilisation régionale et territoriale des partenaires qui s'est consolidée jusqu'en 2006. La 2^e entente spécifique de 2007 à 2010 fut, quant à elle, marquée par la mise en place d'actions régionales en soutien aux actions territoriales donnant naissance à des comités régionaux chapeautés par le Consortium. Cette période fut aussi sous le signe des communications et le Consortium se dota d'une ressource en communication pour faire circuler l'information entre les partenaires et favoriser la promotion du développement social. L'entente 2010-2014 fut le moment de célébrer les accomplissements des 10 dernières années et de réfléchir aux perspectives futures. La concertation régionale au sein du comité de gestion et de coordination s'est renforcée alors que les concertations territoriales ont été fortement mobilisées autour du plan d'action régional en solidarité et inclusion sociale et son véhicule financier le FQIS (Fonds québécois d'initiatives sociales). Au niveau régional les concertations thématiques chapeautées par le Consortium se sont également consolidé et ont permis des avancées en matière de sécurité alimentaire, d'habitation et de participation citoyenne.

Enrichi du succès des dernières années, le plan d'action concerté 2014-2017 reflète la continuité des réalisations passées tout en visant l'innovation pour s'adapter aux besoins des partenaires. Effectivement, en plus de son rôle de leader régional en matière de concertation en développement social, le Consortium poursuit ses actions au niveau de la promotion du développement social. Du côté de l'innovation, il se dessine pour le Consortium une orientation visant à soutenir les changements de pratiques notamment en favorisant le transfert de connaissances et de compétences. Le Consortium propose dans son plan d'action des moyens diversifiés pour permettre l'échange et l'appropriation de connaissances qui permettront aux intervenants mauriciens de développer des pratiques à succès reliées au développement social.

Par le soutien à la concertation, la diffusion d'information, le transfert de connaissances et le soutien à la mise en place d'actions concertées, les partenaires du Consortium souhaitent favoriser des pratiques porteuses en développement social par les acteurs des milieux. Ces pratiques porteuses contribueront à l'amélioration des conditions de vie individuelles et collectives des mauriciens pour une région *centrée sur l'humain* !



Consortium
en développement social
de la Mauricie

Centré sur l'humain

SYMBOLIQUE DE LA NOUVELLE IMAGE

La nouvelle image corporative du Consortium a été revue en 2014, à l'amorce de la quatrième entente administrative en développement social. S'appuyant sur la vision et la mission de l'organisation, le logo est mis à jour de façon à mieux refléter le dynamisme de l'organisation et ce, sur toutes les plateformes web utilisées.

Formes et couleurs

En regardant cette nouvelle image, on peut comprendre que le développement social ne se fait pas seul et mise plutôt, en Mauricie, sur la concertation et le travail intersectoriel. Ainsi, par la diversité des formes et des couleurs utilisées, le logo représente les nombreux partenaires impliqués en développement social, les différents territoires de la Mauricie ainsi que la diversité des enjeux abordés au plan régional et local. Plus particulièrement, les teintes de bleu rappellent les partenaires gouvernementaux signataires de l'entente soit l'Agence de la santé et des services sociaux de la Mauricie et du Centre-du-Québec ainsi qu'Emploi Québec Mauricie alors que les teintes de rouge renvoient aux logos de Centraide Mauricie/Centre-du-Québec et de la Conférence régionale des élus (CRÉ) de la Mauricie également signataires de l'entente 2014-2017.

En mouvement!

Au-delà de son travail intersectoriel, le Consortium favorise l'échange d'expertises en développement social et la mise en actions des partenaires impliqués. Ainsi, la nouvelle image représente une force centrifuge qui rassemble les décideurs et les acteurs de la région autour d'une vision commune du développement social contribuant ainsi à l'amélioration des conditions de vie individuelles et collectives.

CENTRÉ SUR L'HUMAIN

Le Consortium en développement social de la Mauricie centre, en tout temps, ses efforts aux bienfaits de l'humain et invite l'ensemble des décideurs et des acteurs de la région à faire de même. La solidarité, l'inclusion sociale et la participation citoyenne sont pour nous des leviers incontournables de développement local et régional. Parce qu'à la base de toute forme de développement, que ce soit au niveau économique, environnemental ou social, il y a d'abord l'humain.

« La sauvegarde de notre monde humain n'est nulle part ailleurs que dans le cœur humain, la pensée humaine, la responsabilité humaine. ».

Vaclav Havel.

CONSORTIUM EN DÉVELOPPEMENT SOCIAL DE LA MAURICIE

NOTRE MISSION

Susciter la concertation intersectorielle, territoriale et régionale, favorisant l'échange d'expertises en développement social et la mise en action des partenaires afin de contribuer à l'amélioration des conditions de vie individuelles et collectives

NOTRE VISION

Leader en développement social par son expertise et son soutien aux partenaires, le Consortium exerce son rôle d'influence auprès des décideurs et des acteurs de la région en valorisant la solidarité, l'inclusion sociale et la participation citoyenne, leviers incontournables de développement local et régional.

NOS VALEURS

- Solidarité
- Participation sociale
- Justice sociale et équité
- Reconnaissance des potentiels et des capacités individuelles et des milieux
- Respect des différences (approches, milieux, territoires, personnes)

DÉFINITION DU DÉVELOPPEMENT SOCIAL

Le développement social fait référence à la mise en place et au renforcement, au sein des communautés, dans les régions et à l'échelle de la collectivité, des conditions requises pour permettre, d'une part, à chaque individu de développer pleinement ses potentiels, de pouvoir participer activement à la vie sociale et de pouvoir tirer sa juste part de l'enrichissement collectif et, d'autre part, à la collectivité de progresser socialement, culturellement et économiquement dans un contexte où le développement économique s'oriente vers un développement durable, soucieux de la justice sociale (Conseil de la santé et du bien-être du Québec).



Consortium
en développement social
de la Mauricie

Centré sur l'humain



Consortium
en développement social
de la Mauricie

Centré sur l'humain

HISTORIQUE: LES FAITS SAILLANTS

1^{ère} entente — 2000-2004

- Création du comité de travail en transport collectif
- Publication du cadre de référence de Pierre Laurence
- Consultations sur le plan de lutte contre la pauvreté et l'exclusion sociale
- Étude sur le logement social en Mauricie
- Forum régional en développement social à Shawinigan (2003)

2^e entente — 2007-2010

- Embauche d'une conseillère en communication et mise en place d'outils
- Étude sur le transport interterritorial
- Création du comité sécurité alimentaire; rencontres régionales en sécurité alimentaire
- Création du comité habitation; portrait de l'habitation en Mauricie
- Forum citoyen mauricien
- Création du comité développement citoyen; création du jeu Bouche-à-oreille

3^e entente — 2010-2014

- 10^e anniversaire du Consortium
- Bilan et perspectives en développement social.
- Participation à l'élaboration du plan quinquennal de la CRÉ et de la mise en place de l'Alliance pour la solidarité (PAGSIS).
- Formation « Ma communauté, clé en main » offerte à Shawinigan et à La Tuque.
- Animation et soutien d'une démarche de bilan FQIS réalisée à l'automne 2013.
- Soutien aux plans d'action de trois comités régionaux
- Participation au comité régional de transport collectif.

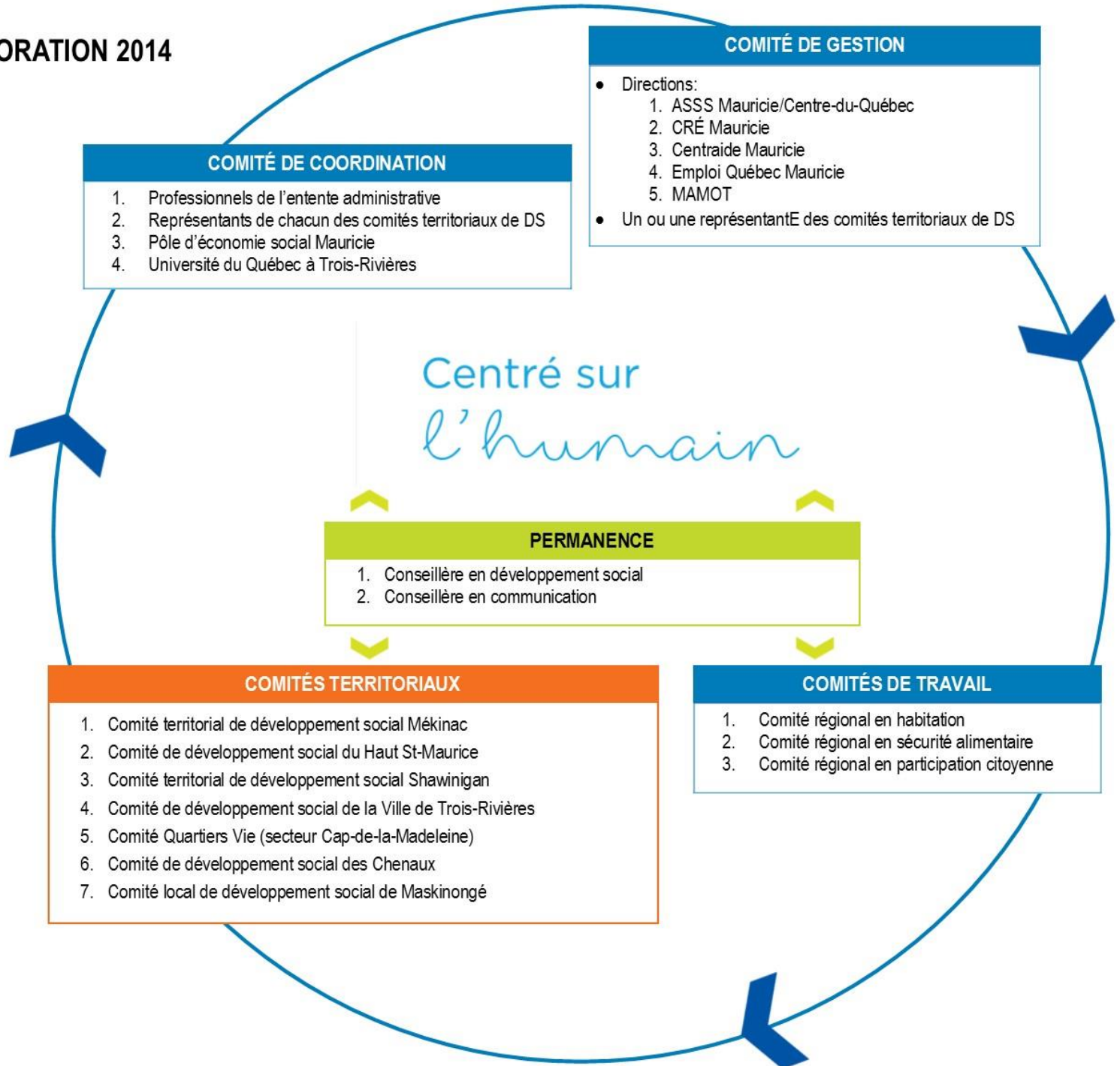
DYNAMIQUE DE COLLABORATION 2014



RÉGIONAL

TERRITORIAL

PERMANENCE



OBJECTIF GÉNÉRAL DE L'ENTENTE

Contribuer à l'amélioration des conditions de vie individuelles et collectives en suscitant la concertation intersectorielle, territoriale et régionale de même qu'en favorisant l'échange d'expertises en développement social et la mise en action des partenaires.

ORIENTATIONS 2014-2017

1. Renforcer la capacité d'action concertée des milieux territorial et régional;
2. Soutenir le développement des pratiques à succès en développement social et des pratiques reconnues en travail intersectoriel;
3. Soutenir la réalisation d'actions concertées en développement social répondant aux besoins au niveau local et régional;
4. Favoriser l'inclusion sociale de la clientèle éloignée du marché du travail.

ORIENTATION 1 : RENFORCER CAPACITÉ D'ACTION

SYNTHÈSE

1.1 Concertation comités territoriaux

- Rencontres comités territoriaux
- Rendre accessibles les outils et données territoriales

1.2 Concertation régionale

- Comité de gestion
- Comité de coordination (COCO)

1.3 Liaison avec les secteurs reliés au DS

- Rencontres de liaison thématiques
- Liens formels (concertation, communication)

1.4 Représentation et liaison avec le national

- Activité du RQDS
- Transfert d'information
- Implication au C.A. du RQDS

1.5 Faire reconnaître la spécificité du DS

- Plan quinquennal CRÉ
- Initiatives gouvernementales
- Instances décisionnelles politiques et économiques
- Positionnement des démarches de DS

1.6 Circulation d'information

- Participation aux rencontres
- Outils de communications et publications
- Soutien aux concertations pour les communications

ORIENTATION 2: DÉVELOPPEMENT DE PRATIQUES

SYNTHÈSE

2.1 Évaluation adaptée

- Veille et compréhension des stratégies d'évaluation
- Travaux du RQDS
- Transfert de connaissances

2.2 Travail intersectoriel

- Portrait régional et territorial de la concertation en DS
- Veille pratique novatrices
- Projet de recherche
- Activité de transfert de connaissances

2.3 Développement des communautés

- Tournée de présentation avec l'ASSS
- Mise à jour des outils
- Suivi et soutien
- Rencontre régionale
- Circulation d'information sur les démarches en Mauricie

2.4 Transfert de connaissances et partage des actions inspirantes

- Refonte du site Internet
- Veille pratiques innovantes
- Outils de communications
- Développement de compétences

ORIENTATION 3: SOUTIEN ACTIONS CONCERTÉES

SYNTHÈSE

3.1 Sécurité alimentaire

- Rencontres du comité régional
- Élaboration et mise en œuvre du plan d'action
- Comité de gestion NAD

3.2 Habitation

- Rencontres du comité régional
- Comité-conseil « Ensemble et bien logé! »
- Plan d'action régional
- Partage d'information

3.3 Actions/concertations reliées au enjeux de DS en Mauricie

- Participer aux travaux de comités
- Informer leviers financiers et faire connaître autres actions

3.4 Fonds régional de soutien en DS

- Réflexion sur la vision du fonds
- Soutenir la création du fonds au besoin

ORIENTATION 4 : INCLUSION SOCIALE

SYNTHÈSE

4.1 Mettre en lumière et soutenir la participation citoyenne

- Rencontres du comité régional
- Veille outils/ressources en participation citoyenne
- Plan de transfert de connaissances
- Arrimage avec les instances nationales

4.2 Soutenir la mobilisation des milieux en faveur de la solidarité et de l'inclusion sociale et faire connaître les initiatives porteuses

- Événement régional sur l'inclusion sociale
- Transfert d'information sur les initiatives porteuses
- Collaborer aux travaux du PAGSIS

ORIENTATION 1 : Renforcer la capacité d'action concertée des milieux territoriaux et du régional.

OBJECTIFS	MOYENS/ACTIONS	RÉSULTATS ATTENDUS	ÉCHÉANCIER	RESPONSABLE
1.1 Soutenir la concertation au sein des comités territoriaux de développement social.	<p>1.1.1 Assurer la participation du Consortium aux rencontres des comités territoriaux dans les différents territoires.</p> <p>1.1.2 Rendre accessible et mettre à la disposition des comités territoriaux des données et outils qui font état de la réalité locale. (lien 1.6 et 2.2)</p>	<p>1.1.1.</p> <ul style="list-style-type: none"> - Le support fourni par le Consortium permet aux comités territoriaux d'évoluer en fonction de la conjoncture de leur territoire. - Une présence régulière (et en fonction des besoins) de la conseillère en développement est assurée aux rencontres des comités territoriaux. <p>1.1.2.</p> <ul style="list-style-type: none"> - Les outils et données (enjeux, portrait concertation sur les territoires, etc.) sont disponibles et mis à jour sur le site web du Consortium. 	<p>Continu</p> <p>Données disponibles décembre 2016</p>	<p>Conseillère en développement (conseillère en communication au besoin)</p>
1.2 Maintenir et développer la concertation régionale au sein du comité de coordination et au sein du comité de gestion.	<p>1.2.1 Comité de gestion Réunir les partenaires de l'entente spécifique en développement social (comité de gestion) pour assurer l'atteinte des objectifs, la mise en œuvre, le financement et le suivi budgétaire de l'entente.</p> <p>1.2.2 Comité de coordination Réunir les partenaires territoriaux et régionaux lors des rencontres du comité de coordination pour permettre la concertation régionale. - rencontre régulière du comité de coordination et Lac-à-l'épaule</p>	<p>1.2.1</p> <ul style="list-style-type: none"> - Les partenaires assurent le suivi de l'entente en développement social. - Au moins 4 rencontres du comité de gestion sont réalisées par année. <p>1.2.2</p> <ul style="list-style-type: none"> - Au moins 4 rencontres du comité de coordination sont réalisées par année. - Un Lac-à-l'épaule est organisé au cours de l'entente. 	<p>Continu</p> <p>Continu Lac-à-l'épaule : Octobre 2014</p>	<p>Conseillère en développement</p>
1.3 Assurer la liaison et les échanges avec les secteurs reliés au développement social.	1.3.1 Organiser des rencontres de liaison sur une thématique avec les partenaires des secteurs (aîné, communautaire, famille-enfance, femme, jeunes, personnes handicapées, syndicats, éducation, etc.).	1.3.1 Une rencontre par année est organisée sur un thème précis impliquant les membres du COCO et les intervenants des secteurs reliés au développement social. Thèmes envisagés : ADS, évaluation adaptée,	1 fois par année	Conseillères (2)

ORIENTATION 1 : Renforcer la capacité d'action concertée des milieux territoriaux et du régional.

OBJECTIFS	MOYENS/ACTIONS	RÉSULTATS ATTENDUS	ÉCHÉANCIER	RESPONSABLE
1.3 Assurer la liaison et les échanges avec les secteurs reliés au développement social.	(lien 2.2.4) 1.3.2 Établir des liens formels avec des lieux de concertation existants notamment par les outils de communication (table intersectorielle SHV, table enfance-jeunesse-famille, JQSI, etc.).	pratique de concertation et de travail intersectoriel, participation citoyenne 1.3.2 - Les conseillères du Consortium participent à des tables existantes. - Des arrimages s'effectuent entre le mandat des tables et le plan d'action du Consortium et des partenaires. - Le Consortium reçoit les informations des différents secteurs et informe sur le développement social via les moyens de communication (infolettre, médias sociaux).	En continu	Conseillères (2)
1.4 Assurer une représentation au niveau national et favoriser la liaison entre le national et les territoires de la région.	1.4.1 Participer aux actions et aux rencontres organisées par le Réseau québécois de développement social (RQDS). 1.4.2 Transférer aux acteurs territoriaux et régionaux le contenu pertinent diffusé par le RQDS. 1.4.3 Participer au conseil d'administration du RQDS.	1.4.1 Le Consortium est présent aux activités bisannuelles du RQDS et participe aux travaux des groupes de travail inter-région (habitation et sécurité alimentaire à venir). 1.4.2 Les informations sont transmises par les outils de communication ou lors des rencontres du COCO ou des comités territoriaux. 1.4.3 La conseillère en développement social participe aux rencontres du CA du RQDS.	Automne- printemps Comité inter-région : en continu En continu En continu	Conseillères (2) Conseillères (2) Conseillère en développement
1.5 Faire reconnaître la spécificité du développement social pour une vision intégrée du développement régional.	1.5.1 Partager et inclure la vision, les valeurs et les préoccupations du développement social dans le plan quinquennal de développement de la CRÉ de la Mauricie. 1.5.2 Faire valoir la vision du développement social aux porteurs d'initiatives gouvernementales (ex. : PAGSIS).	1.5.1 Le Consortium et ses partenaires participent aux consultations pour l'élaboration du plan quinquennal de la CRÉ. 1.5.2 - Le Consortium participe aux réflexions entourant la mise en place du PAGSIS. - S'il y a lieu, d'autres initiatives gouvernementales en lien avec le développement social sont identifiées pour assurer la participation du Consortium.	Automne 2014 En continu PAGSIS (automne 2014, hiver 2015)	Conseillère en développement (membres du COCO) Conseillère en développement

ORIENTATION 1 : Renforcer la capacité d'action concertée des milieux territoriaux et du régional.

OBJECTIFS	MOYENS/ACTIONS	RÉSULTATS ATTENDUS	ÉCHÉANCIER	RESPONSABLE
1.5 Faire reconnaître la spécificité du développement social pour une vision intégrée du développement régional.	1.5.3 Faire connaître les initiatives porteuses de développement social auprès des instances décisionnelles politiques et économiques.	1.5.3 <ul style="list-style-type: none"> - Au moins une présentation thématique est réalisée au CA de la CRÉ et au forum de la société civile. - Les initiatives porteuses en développement social sont présentées à une plateforme à vocation économique (Pôle d'économie sociale, table régionale des CLD, table régionale des agents ruraux, etc.) - Les informations sont transmises via l'infolettre, le site web et les médias sociaux. 	En continu	Conseillères (2)
	1.5.4 Poursuivre la réflexion sur le positionnement des démarches actuelles en développement social au niveau régional et territorial.	1.5.4 <ul style="list-style-type: none"> - Une activité de réflexion est réalisée lors de rencontres du COCO. - Au besoin, les comités territoriaux sont accompagnés dans leur réflexion. - Les suites de l'entente en développement social sont assurées. 	2014-2015 En continu 2016-2017	Conseillère en développement
1.6 Favoriser la circulation d'information entre les instances de concertation territoriales et régionale pour renforcer la capacité d'agir.	1.6.1 Favoriser le partage d'information par la participation aux rencontres des comités territoriaux.	1.6.1 La conseillère en développement participe, au besoin, aux rencontres des comités territoriaux et informe les partenaires des nouvelles régionales.	En continu	Conseillère en développement
	1.6.2 Assurer la diffusion d'information par les outils de communication du Consortium.	1.6.2 Les outils de communication utilisés et mis à jour assurent une circulation d'information (voir annexe).	En continu	Conseillère en communication
	1.6.3 Soutenir les concertations territoriales et régionales dans leur communication au besoin.	1.6.3 Les concertations territoriales et régionales sont mieux outillées pour communiquer les informations.	En continu	Conseillère en communication
	1.6.4 Rédiger un bilan annuel et des faits saillants à chaque fin d'année financière.	1.6.4 <ul style="list-style-type: none"> - Un bilan annuel est rédigé à la fin de chaque année financière. - Les faits saillants sont diffusés aux partenaires et disponibles sur le site internet. - Un rapport final est rédigé à la fin de l'entente. 	Mai 2015 Mai 2016 Mai 2017	Conseillères (2)

ORIENTATION 2: Soutenir le développement des pratiques à succès en développement social et des pratiques reconnues en travail intersectoriel.

OBJECTIFS	MOYENS/ACTIONS	RÉSULTATS ATTENDUS	ÉCHÉANCIER	RESPONSABLE
2.1 Permettre aux acteurs territoriaux et régionaux de témoigner de leurs actions et de leurs impacts au moyen d'évaluation adaptée au développement social.	2.1.1 Assurer une veille sur les pratiques et les outils d'évaluation adaptés au développement social.	2.1.1 Veille - Une meilleure compréhension des pratiques d'évaluation est obtenue pour les partenaires du Consortium. - Des indicateurs sont identifiés pour évaluer les processus et les impacts des actions en développement social.	En continu 2017	Conseillère en développement social
	2.1.2 Suivre les travaux du RQDS en partenariat avec Communagir en matière de pratiques évaluatives (travaux de recherche).	2.1.2 Le Consortium suit les travaux du RQDS sur les pratiques évaluatives.	2015-2016	Veille et transfert /mise à jour du site web : Conseillère en communication
	2.1.3 Assurer le transfert de connaissances en matière d'évaluation adaptée.	2.1.3 Transfert - Des documents de référence et des outils en matière d'évaluation sont mis en référence sur le site internet. - Les acteurs territoriaux et régionaux sont formés à l'évaluation adaptée et accompagnés pour favoriser les changements de pratiques.	2016 2016-2017	
2.2 Documenter et transférer les connaissances en matière de travail intersectoriel et d'hypersollicitation.	2.2.1 Évaluer la possibilité de faire un portrait régional et territorial de la concertation et du travail intersectoriel relié au développement social (à préciser au lac à l'épaule 2014).	2.2.1 Un portrait régional et territorial est réalisé pour cerner les pratiques de concertation et de travail intersectoriel en développement social en Mauricie.	À partir de 2015	
	2.2.2 Assurer une veille sur les pratiques novatrices en concertation et en travail intersectoriel.	2.2.2 Une meilleure compréhension des pratiques novatrices est obtenue. Les informations sont disponibles sur le site internet.	En continu	Conseillère en développement
	2.2.3 Participer à un projet de recherche en collaboration avec un chercheur (instance de recherche).	2.2.3 Le projet de recherche est réalisé.	Automne 2016	Veille et transfert /mise à jour du site web : Conseillère en communication
	2.2.4 Évaluer la possibilité de soutenir (en fonction des besoins) une activité de transfert de connaissance régionale pour explorer les bonnes pratiques en matière de travail intersectoriel.(lien 1.3.1)	2.2.4 Une activité de transfert est réalisée et les informations associées sont partagées aux partenaires.	Hiver 2017	
2.3 Soutenir les travaux reliés aux démarches de développement des communautés (diffusion de données et	2.3.1 Soutenir la tournée de présentation de la mise à jour des données de l'Atlas en collaboration avec l'ASSS.	2.3.1 Une tournée est réalisée pour présenter la mise à jour des données.	Automne 2014 Hiver 2015	
	2.3.2 Réaliser une mise à jour de la trousse à outils pour la réalisation de rencontres d'appréciation du potentiel de développement des communautés.	2.3.2 La trousse est révisée, simplifiée et disponible sur le site web du Consortium. - Des vidéos sont réalisées avec Réal Boisvert pour introduire et expliquer la démarche proposée.	2014-2015	

ORIENTATION 2: Soutenir le développement des pratiques à succès en développement social et des pratiques reconnues en travail intersectoriel.

OBJECTIFS	MOYENS/ACTIONS	RÉSULTATS ATTENDUS	ÉCHÉANCIER	RESPONSABLE
rencontres d'appréciation).	2.3.3 Assurer un mécanisme de suivi et de soutien auprès des intervenants qui réaliseront des démarches d'appréciation du potentiel de développement des communautés.	2.3.3 Au moins deux nouvelles démarches d'appréciation sont réalisées en Mauricie.	En continu	Conseillère en communication
	2.3.4 Organiser une rencontre régionale pour favoriser le partage d'expériences et produire une synthèse/évaluation des démarches d'appréciation réalisées en Mauricie.	2.3.4 Une rencontre régionale est organisée et un rapport synthèse des démarches est produit.	Fin 2015	
	2.3.5 Assurer une veille et faire circuler l'information relative à l'avancement des démarches d'appréciation et leurs retombées dans les communautés.	2.3.5 Le Consortium diffuse l'information sur les travaux relatifs aux démarches d'appréciation.	En continu	
2.4 Assurer le transfert de connaissances et le partage des actions inspirantes et projets porteurs (aux niveaux local, régional et national).	2.4.1 Procéder à la refonte du site internet pour héberger les connaissances et initiatives recensées.	2.4.1 Le site web est revu et favorise la diffusion de connaissances.	Automne 2014	Conseillère en communication
	2.4.2 Effectuer une veille sur les pratiques reconnues et innovantes en développement social.	2.4.2 Les pratiques reconnues et innovantes en développement social sont recensées et disponibles sur le site internet.	En continu	
	2.4.3 Assurer la diffusion d'information par les outils de communication du Consortium (voir annexe).	2.4.3 Les informations et actions inspirantes sont diffusées régulièrement via l'infolettre et le site internet du Consortium (voir annexe).	En continu	
	2.4.4 Offrir des occasions de développement de compétences au niveau régional et local. Thématiques envisagées : ADS, immigration, etc.	2.4.4 Formation <ul style="list-style-type: none"> - Une formation sur l'approche ADS est réalisée en partenariat avec la TCMFM. - Le Consortium participe au projet de formation/information sur l'immigration. - Le Consortium utilise les moyens appropriés pour favoriser le développement de compétence sur les thématiques déterminées en fonction des besoins et de la conjoncture. 	Automne 2014 2014-2015 En continu	Conseillère en développement

ORIENTATION 3: Soutenir la réalisation d'actions concertées en développement social répondant aux besoins au niveau local et régional.

OBJECTIFS	MOYENS/ACTIONS	RÉSULTATS ATTENDUS	ÉCHÉANCIER	RESPONSABLE
3.1 Soutenir la concertation régionale et la réalisation d'actions concertées en sécurité alimentaire .	<p>3.1.1 Soutenir et animer les rencontres du comité régional en sécurité alimentaire.</p> <p>3.1.2 Faciliter les actions et la circulation d'information en sécurité alimentaire par l'élaboration et la mise en œuvre d'un plan d'action.</p> <p>3.1.3 Participer aux travaux du comité de gestion Se nourrir, agir et se développer (NAD) pour soutenir la régionalisation.</p>	<p>3.1.1 Un minimum de 5 rencontres sont organisées au cours de l'année avec le CRSA.</p> <p>3.1.2 Un plan d'action est élaboré pour 3 ans. Un suivi du plan d'action est réalisé chaque année.</p> <p>3.1.3 Le Consortium participe à un minimum de 6 rencontres du comité de gestion NAD. NAD poursuit ses actions régionales.</p>	<p>En continu</p> <p>Élaboration : Automne 2014 Suivi : en continu</p> <p>En continu</p>	<p>Conseillère en développement social</p> <p>Diffusion : conseillère en communication</p>
3.2 Soutenir la concertation régionale et la réalisation d'actions concertées en habitation .	<p>3.2.1 Soutenir et animer les rencontres du comité régional en habitation.</p> <p>3.2.2 Participer au comité-conseil pour soutenir et promouvoir la réalisation du projet régional en habitation « Ensemble et bien logé! ».</p> <p>3.2.3 Élaborer et mettre en œuvre un plan d'action régional pour donner suite au projet « Ensemble et bien logé! ».</p> <p>3.2.4 Favoriser le partage d'informations relatives à l'habitation. (données, actions inspirantes, etc.).</p>	<p>3.2.1 Un minimum de 4 rencontres sont organisées par année.</p> <p>3.2.2 Le Consortium participe aux rencontres du comité et fait le suivi des travaux avec le comité régional en habitation.</p> <p>3.2.3 Les acteurs en habitation s'entendent sur un plan d'action régional.</p> <p>3.2.4 Les informations relatives à l'habitation sont diffusées via l'infolettre, le site internet et les médias sociaux.</p>	<p>En continu</p> <p>2014-2015</p> <p>Automne 2015</p> <p>En continu</p>	<p>Conseillère en développement social</p> <p>Diffusion : conseillère en communication</p>
3.3 Accompagner et/ou collaborer à des actions ou à des concertations liées aux enjeux de développement social en Mauricie.	<p>3.3.1 Participer aux travaux des comités notamment le comité régional en transport collectif.</p> <p>3.3.2 Faire connaître les leviers et opportunités de financement.</p> <p>3.3.3 Faire connaître les actions au sein des territoires et au niveau régional.</p>	<p>3.3.1 Le Consortium participe aux rencontres du comité régional en transport collectif et d'autres comités selon les besoins.</p> <p>3.3.2 Le Consortium diffuse l'information relative aux opportunités de financement.</p> <p>3.3.3 Les actions réalisées sont diffusées par l'Infolettre, le site internet et les médias sociaux.</p>	<p>En continu</p> <p>En continu</p> <p>En continu</p>	<p>Conseillère en développement</p> <p>Diffusion : conseillère en communication</p>

ORIENTATION 3: Soutenir la réalisation d'actions concertées en développement social répondant aux besoins au niveau local et régional.

OBJECTIFS	MOYENS/ACTIONS	RÉSULTATS ATTENDUS	ÉCHÉANCIER	RESPONSABLE
3.4 Explorer la pertinence et la faisabilité de mettre en place un fonds régional de soutien à la réalisation d'initiatives de développement social.	3.4.1 Outiller le comité de gestion pour faciliter la réflexion concernant la création d'un fonds régional de soutien.	3.4.1 Les partenaires de l'entente conviennent d'une position relativement à un fonds régional de soutien.	2014-2015	Conseillère en développement social
	3.4.2 S'il y a lieu, soutenir la création du fonds (préciser les buts, objectifs et modalités de fonctionnement)	3.4.2 Le fonds est créé avant la fin de l'entente.	2014-2015	

ORIENTATION 4: Favoriser l'inclusion sociale des personnes éloignées du marché du travail.

OBJECTIFS	MOYENS/ACTIONS	RÉSULTATS ATTENDUS	ÉCHÉANCIER	RESPONSABLE
4.1 Mettre en lumière et soutenir la participation citoyenne régionale et locale.	4.1.1 Soutenir et animer les rencontres du comité régional en participation citoyenne.	4.1.1 Au moins 5 rencontres du comité régional en participation citoyenne sont organisées par année.	En continu	Conseillère en communication
	4.1.2 Assurer une veille stratégique sur les outils et ressources reliés à la participation citoyenne en Mauricie ou ailleurs.	4.1.2 Les outils et autres informations sur la participation citoyenne sont colligés notamment grâce aux travaux du comité.	En continu	
	4.1.3 Élaborer et mettre en œuvre un plan de transfert de connaissances en participation citoyenne.	4.1.3 Un plan de transfert est élaboré et des activités de diffusion sont mises en œuvre.	Hiver 2015	
	4.1.4 Développer des arrimages avec les instances nationales travaillant sur la participation citoyenne (INM, RQDS, RQVVS, RQRI, etc.).	4.1.4 Le Consortium est informé des activités et participe aux travaux réalisés par des instances nationales concernant la participation citoyenne.	En continu	
4.2 Soutenir la mobilisation des milieux en faveur de la solidarité et de l'inclusion sociale et faire connaître les initiatives porteuses.	4.2.1 Organiser un événement régional en lien avec l'inclusion sociale sur le modèle de l'événement de Shawinigan « Pauvreté et exclusion sociale : Voir d'un autre œil ».	4.2.1 Un événement régional inspiré de l'événement de Shawinigan est organisé par le Consortium.	Automne 2016	Conseillère en communication
	4.2.2 Favoriser le transfert d'information ou la mise en place d'initiatives porteuses sur divers territoires de la Mauricie. (ex : Laboratoire leadership citoyen, projet FQIS, etc.)	4.2.2 Des initiatives porteuses sont connues à travers la Mauricie grâce aux outils de communication du Consortium. - En fonction des besoins, le Consortium soutien le déploiement d'initiatives porteuses dans d'autres territoires.	En continu	Conseillère en communication
	4.2.3 Collaborer et participer aux travaux reliés au Plan d'action gouvernemental pour la solidarité et l'inclusion sociale (PAGSIS). (lien 1.5.2)	4.2.3 En collaboration avec la CRÉ, le Consortium est impliqué dans les travaux du PAGSIS (Participer aux réflexions et diffuser les informations relatives aux projets réalisés, l'avancement des travaux et leurs retombées.).	En continu	Conseillère en développement Et en communication (diffusion)

SITE INTERNET

Le site Internet est sans aucun doute la plateforme centrale d'information du Consortium utilisée pour l'atteinte de nombreux objectifs du plan d'action concerté 2014-2017. Afin de permettre à l'organisation de jouer pleinement son rôle en transfert de connaissance et en échange de bonnes pratiques, le site doit héberger de nombreuses informations de façon claire et conviviale. Pour ce faire, le Consortium prévoit revoir complètement l'ergonomie du site, son adaptation sur les différentes plateformes (téléphone intelligent, tablette, ordinateur), actualiser les éléments visuels, son contenu et ajouter certaines fonctionnalités de recherche, d'enregistrement et de partage d'information par exemple. Les modifications et la mise en ligne du nouveau site sont prévues pour le mois de novembre 2014. Tout au long de l'entente 2014-2017, le site sera mis à jour de façon régulière par la conseillère en communication. Bien qu'il s'adresse d'abord aux intervenants du développement social en Mauricie, le site se veut une référence pour tous ceux et celles qui souhaitent avoir de l'information par rapport au développement social et à la façon qu'il se vit en Mauricie.

Ainsi, il y a plusieurs bonnes raisons de visiter le www.consortium-mauricie.org soit:

1. Obtenir de l'information par rapport au **Consortium en développement social de la Mauricie** :
 - Mission, vision, valeurs, structure, faits saillants, publications, coordonnées, etc.
2. Obtenir de l'information par rapport au **développement social** et à ses spécificités :
 - Définition du développement social;
 - Sources de financements;
 - Bonnes pratiques : pratiques et outils d'évaluation adaptés au développement social, pratiques novatrices en concertation et en travail intersectoriel.
3. Obtenir de l'information par rapport aux différents **comités territoriaux** de développement social en Mauricie :
 - Les comités : structure, mission, membres, etc.
 - Les priorités d'action de chacun des territoires, leurs enjeux spécifiques, réalisations, etc.
 - Plusieurs données et outils faisant état de la réalité locale.
4. Obtenir de l'information par rapport aux **enjeux de développement social** abordés au niveau régional :
 - **Habitation** : information à propos du comité régional, projet « Ensemble et bien logé! », Portrait sur la situation de l'habitation en Mauricie, etc.
 - **Sécurité alimentaire** : éléments pour mieux comprendre la sécurité alimentaire, information à propos du comité régional, action partenariale « se Nourrir, Agir et se Développer (NAD) et la sécurité alimentaire dans les territoires.
 - **Participation citoyenne** : à propos du comité développement citoyen, définitions et types de participation et boîte à outils pour les intervenants.
 - **Transport collectif** : information relative à l'évolution du comité régional et aux projets réalisés.
 - **Développement des communautés** : portraits des communautés, inégalités sociales, outil d'appréciation du potentiel de développement des communautés et suivis des démarches d'appréciation réalisées en Mauricie.
5. Être branché sur l'**actualité du développement social et inspiré par différentes initiatives sociales** :
 - En suivant le Consortium via les médias sociaux Facebook et Twitter de même qu'en s'abonnant à l'infolettre.
 - En parcourant différentes sections du site qui mettent en vedette diverses innovations sociales, démarches collectives et projets qui améliorent la qualité de vie des communautés de la Mauricie et d'ailleurs.



Consortium
en développement social
de la Mauricie

Centré sur l'humain

INFOLETTRE

L'infolettre du Consortium se veut un outil de référence pratique inspirant pour tous ceux et celles qui interviennent et/ou s'intéressent au développement social. Cet outil est une façon de rejoindre directement les membres des comités territoriaux et régionaux, de nombreux autres partenaires du développement social provenant de la Mauricie comme de l'extérieur, plusieurs élus municipaux, députés, directeurs généraux des MRC de la région ainsi que ceux et celles qui se sont abonnés via le site Internet et qui s'intéressent au développement social.

Alimentée par une revue de presse quotidienne rigoureuse, l'infolettre est envoyée toutes les deux semaines et compte en moyenne une douzaine de grands titres. L'objectif principal de l'infolettre est de permettre aux lecteurs d'avoir une vision élargie et actuelle du développement social. Pour ce faire, les informations sont regroupées sous 4 grandes sections soit :

1. Des nouvelles du Consortium

Cette section permet aux lecteurs d'être informés par rapport au Consortium lui-même, aux événements organisés directement sous sa bannière et à l'avancement des travaux issus des comités régionaux de développement social en habitation, en sécurité alimentaire et en développement citoyen.

2. Un peu d'inspiration et de matière à réflexion

Cette section vise à mettre en lumière diverses innovations sociales, démarches collectives et autres projets qui améliorent la qualité de vie des communautés. Ces inspirations, issues de la Mauricie comme de d'ailleurs, sont accessibles et réalisables.

3. Événements

De nombreux regroupements, de la Mauricie ou d'ailleurs, organisent des colloques, formations,ancements et autres activités. Le Consortium diffuse les événements qui sont jugés pertinents pour les acteurs du développement social de la Mauricie.

4. Ressources et informations

Cette section permet aux lecteurs de découvrir de nouveaux outils, des ressources humaines et financières relatives aux démarches de développement social. On y retrouve aussi des informations et des actualités qui concernent tantôt les secteurs (aînés, jeunes, femmes, handicapées, autochtones, etc.), tantôt les spécificités du développement social (financement, évaluation adaptée, intersectorialité, etc.) ou encore les enjeux du développement social (habitation, sécurité alimentaire, participation citoyenne, transport collectif, développement des communautés, etc.).

GOOGLE ANALYTICS

Cet outil Google permet d'obtenir des statistiques détaillées concernant l'utilisation du site Internet du Consortium tel que le nombre de visites, le temps moyen passé sur le site, le taux de rebond, le type de plateforme utilisée lors de la visite, les sources de référencement et bien plus encore. À partir de novembre 2014, le compte Google Analytics permettra la saisie de données concernant l'utilisation de l'infolettre. Toutes les données recueillies sont analysées régulièrement par la conseillère en communication dans le but d'améliorer constamment les communications du Consortium.

REVUE DE PRESSE

Le Consortium en développement social de la Mauricie a établi au fil du temps une liste d'abonnements complète lui permettant de suivre l'actualité du développement social en Mauricie en plus d'être attentif aux différentes avancées au niveau national et même, dans certains cas, au niveau international. En consacrant en moyenne une heure par jour à la lecture d'informations diverses, l'organisation régionale s'assure d'être en bonne position pour transmettre les meilleures informations (actualité ciblée, initiatives inspirantes, formations, événements, résultats d'études et de portraits pertinents, etc.) aux intervenants de la région via ses autres outils de communication (site Internet, infolettre bimensuelle et médias sociaux). Voir l'annexe 1 pour connaître la liste des principaux abonnements du Consortium.

MÉDIAS SOCIAUX

L'utilisation des réseaux Facebook et Twitter est aujourd'hui un incontournable. Ce sont deux sources qui permettent entre autres, d'être bien branché sur l'actualité régionale, de ne rien manquer des actions de nos partenaires, d'échanger avec les intervenants, de faire circuler des informations relatives au développement social en plus d'augmenter le référencement vers le site Internet du Consortium. Tout au long de l'entente en développement social 2014-2017, la conseillère en communication alimentera de façon quotidienne les comptes du Consortium par des contenus informatifs, apolitiques et qui respectent en tout temps les valeurs de l'organisation.

Les interventions du Consortium s'appuient sur la mission de l'organisation et visent particulièrement l'atteinte des objectifs du plan d'action ci-dessous :

Assurer la liaison et les échanges avec les secteurs reliés au développement social.

- 1.6 Favoriser la circulation d'information entre les instances de concertation territoriale et régionale pour renforcer la capacité d'agir.*
- 2.4 Assurer le transfert de connaissances et le partage des actions inspirantes et projets porteurs (aux niveaux local, régional et national).*
- 4.3 Soutenir la mobilisation des milieux en faveur de la solidarité et de l'inclusion sociale et faire connaître les initiatives porteuses.*



Consortium
en développement social
de la Mauricie

Centré sur l'humain

MÉDIAS

Le Consortium en développement social de la Mauricie souhaite, dans certains cas précis, faire connaître des résultats d'études, de portraits, des réalisations et autres initiatives significatives auprès des instances décisionnelles politiques et économiques ainsi qu'auprès de la population générale. Pour ce faire, le Consortium fait appel aux médias de différentes façons :

- Conférence de presse;
- Invitation aux médias lors d'un événement organisé par le Consortium;
- Entrevue radio;
- Entrevue télévisée.

La liste de contact médiatique du Consortium rejoint plus d'une trentaine de journalistes travaillant pour différents médias écrits, radio, télévisuels, et ce, partout en Mauricie. Voir l'annexe 2 pour connaître la liste médias du Consortium.